



## Handbuch für Entwurfsverfasser

(Stand 06/2017)

### Inhaltsverzeichnis

0. Einleitung	1
1. Einladung in einen Projektraum	2
2. Registrierung in der Plattform	3
3. Aufruf der Bauplattform	5
3.1. Login merken	5
4. Aufruf von Dokumenten in der Plattform	7
5. Dokument betrachten/herunterladen	7
6. Dokument hochladen	8
6.1. Einzelnes Dokument hochladen	8
6.2. Mehrere Dokumente hochladen (Java erforderlich!)	9
7. Kommunikation	9
8. Auskunft	10

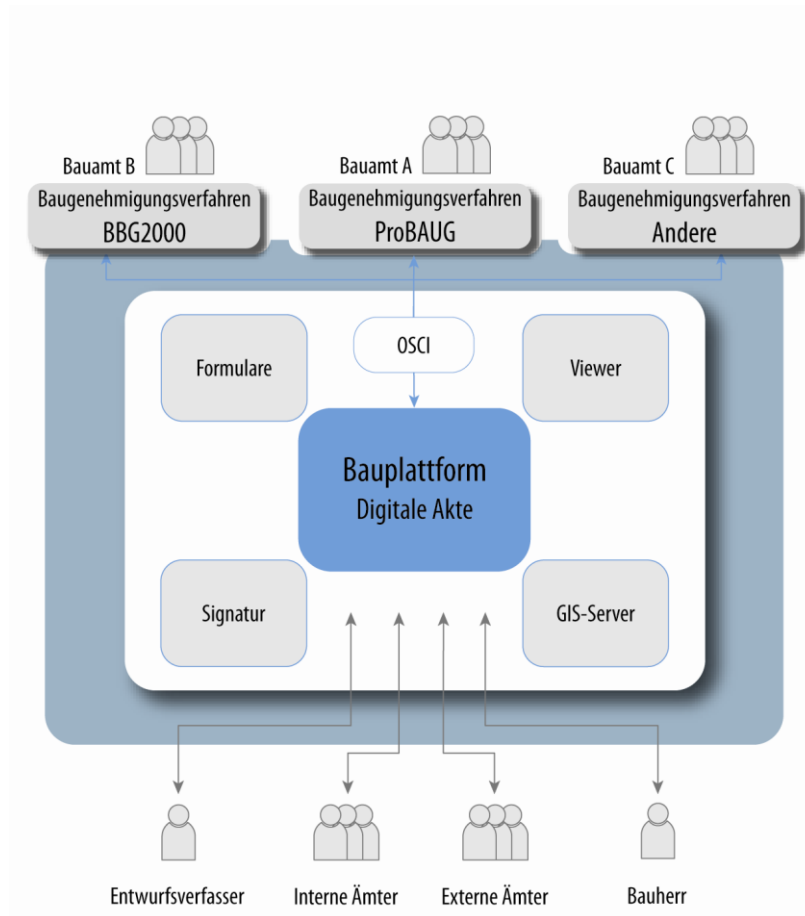
#### Support

Für Fragen stehen zur Verfügung:

- ITEBO GmbH  
Hr. Illemann (0541-9631 832)  
Hr. Hofmann (0541-9631 814)  
[itebau@itebo.de](mailto:itebau@itebo.de)
- Conject Hotline  
089-95414 800  
[support@conject.com](mailto:support@conject.com)

**0. Einleitung**

Kern des Virtuellen Bauamtes *ITeBAU* ist die internetbasierte connect-Bauplattform, auf die alle am Baugenehmigungsprozess Beteiligten entsprechend ihrer Rechte zugreifen können, wie z. B. der Entwurfsverfasser, der Bauherr, das Bauamt, interne und externe beteiligte Ämter u. a.



Hier werden alle dazugehörigen Dokumente und Kommunikationen (E-Mails) von den Beteiligten digital abgelegt. Daraus resultiert eine digitale Akte. Werden neue Dokumente eingestellt, erfolgt automatisch eine Benachrichtigung aller Beteiligten.

Einzige Voraussetzung für die Nutzung von *ITeBAU* ist ein Internetanschluss.

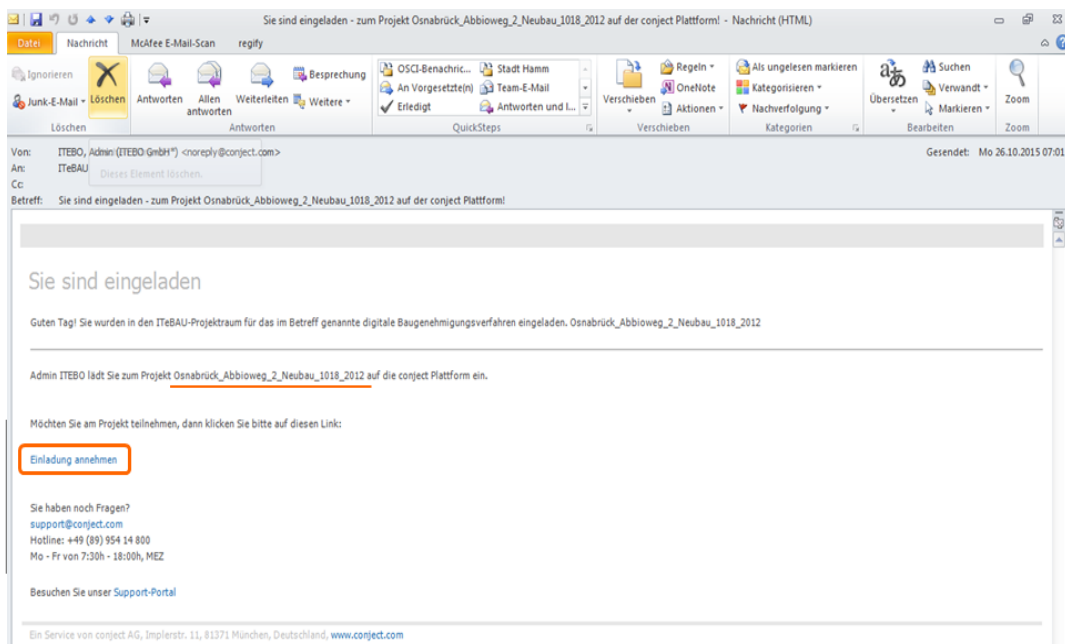
Im Folgenden werden die Grundfunktionalitäten der Bauplattform beschrieben.

## Hinweise zur Dokumentenbezeichnung

Die Anforderungen an elektronische Dokumente für die Übermittlung an die Bauaufsichtsbehörde zum Dateinhalt, Dateiformat und Dateinamen entnehmen Sie bitte dem Formular „Hinweise zur Dokumentenbezeichnung“ auf der Internetseite <https://www.diepholz.de/bauen-und-umwelt/bauen-planen/baugenehmigung-online/>

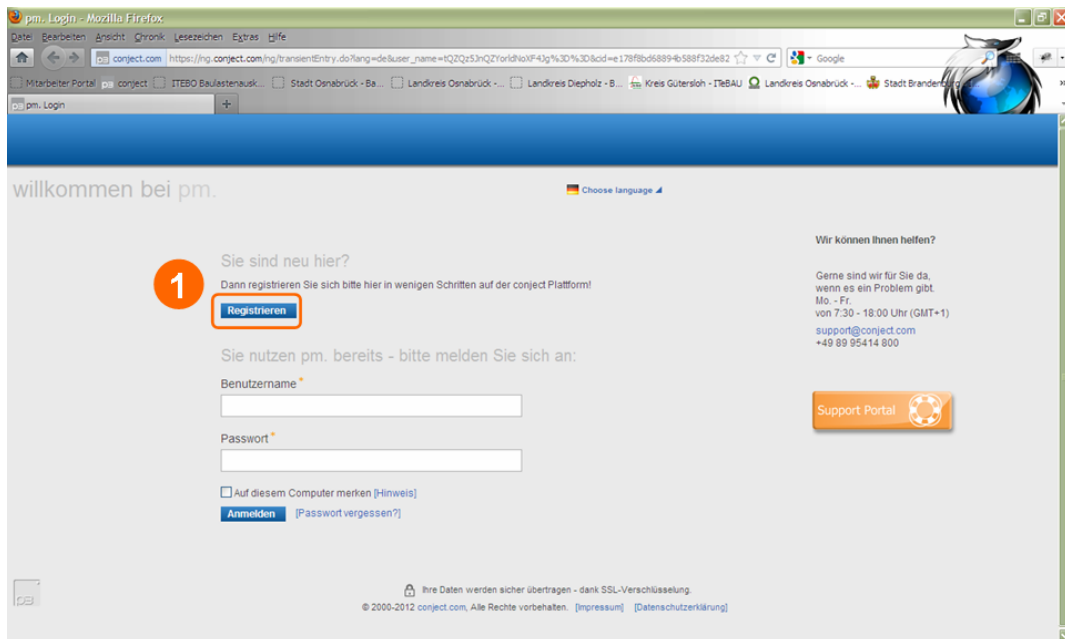
### 1. Einladung in einen Projektraum

Wenn Sie einen Bauantrag digital abwickeln möchten, erhalten Sie zunächst eine Einladung in den Projektraum über eine E-Mail.



## 2. Registrierung in der Plattform

Vor einer erstmaligen Nutzung der Bauplattform ist zunächst ein Systemcheck ihres Computers notwendig. Diesen finden Sie auf <http://support.conject.com/entries/319442-systemvoraussetzungen-fur-pm>.



Klicken Sie auf „Registrieren“ (1) und folgen Sie der Anleitung.  
Tipp: Legen Sie den Link zur Plattform unter Favoriten ab (<https://ng.conject.com>),  
damit Sie ITeBAU künftig schnell aufrufen können.

Geben Sie zunächst Ihre Kontaktdaten ein.

willkommen bei pm. Choose language

**Benutzer-Registrierung** Abbrechen

**Ihre Kontaktdaten**

Anrede: Herr

Vorname: Nachname:

E-Mail: >> Über diese E-Mail-Adresse kommunizieren Sie auf der Plattform. Externe Personen können diese Adresse nicht einsehen.

Tel.:

Firma:

**Ihre Zugangsdaten**

Benutzername: >> - mind. 5 Zeichen  
- Leerzeichen sind nicht erlaubt  
- die Sonderzeichen \$(){}?~!@ sind nicht erlaubt

Passwort: >> - Länge: 8 bis 20 Zeichen  
- mindestens eine Ziffer  
- mindestens ein Sonderzeichen  
- erlaubte Sonderzeichen sind - +?\_!%&@<>~.,()\$#

Passwort wiederholen: >> - Leerzeichen sind nicht erlaubt  
- Benutzernamen und Passwort dürfen nicht identisch sein

Ja, ich akzeptiere die AGB für conjeCTPM (pm) der conjeCT AG, München.

Ich willige ein, dass meine Kontaktdaten zur Verbesserung von Beratung und Betreuung in conjeCTS Kundenmanagementsysteme übernommen werden. Diese Daten werden grundsätzlich nicht an Dritte weitergegeben. Diese Einwilligung kann stets widerrufen werden.

Senden Sie mir Tipps und Tricks, Sonderangebote und kostenlose Einladungen zu conjeCT Events zu.

\* Pflichtfeld

Registrieren

**Technischer Support**

**Deutschland**  
Mo-Fr: 7:30 - 18:00 Uhr (CET)  
Tel. +49 (0)89 95414 800  
support@conjeCT.com

**Österreich**  
Mo-Do: 9:00-17:00 Uhr (CET)  
Fr: 9:00-15:00 Uhr (CET)  
Tel. +43 1 890 83 21 30  
support-austria@conjeCT.com

Support Portal

willkommen bei pm. Choose language

**Benutzer-Registrierung** Abbrechen

**Ihre Kontaktdaten**

Anrede: Herr

Vorname: Nachname:

E-Mail: >> Über diese E-Mail-Adresse kommunizieren Sie auf der Plattform. Externe Personen können diese Adresse nicht einsehen.

Tel.:

Firma:

**Ihre Zugangsdaten**

Benutzername: >> - mind. 5 Zeichen  
- Leerzeichen sind nicht erlaubt  
- die Sonderzeichen \$(){}?~!@ sind nicht erlaubt

Passwort: >> - Länge: 8 bis 20 Zeichen  
- mindestens eine Ziffer  
- mindestens ein Sonderzeichen  
- erlaubte Sonderzeichen sind - +?\_!%&@<>~.,()\$#

Passwort wiederholen: >> - Leerzeichen sind nicht erlaubt  
- Benutzernamen und Passwort dürfen nicht identisch sein

Ja, ich akzeptiere die AGB für conjeCTPM (pm) der conjeCT AG, München.

Ich willige ein, dass meine Kontaktdaten zur Verbesserung von Beratung und Betreuung in conjeCTS Kundenmanagementsysteme übernommen werden. Diese Daten werden grundsätzlich nicht an Dritte weitergegeben. Diese Einwilligung kann stets widerrufen werden.

Senden Sie mir Tipps und Tricks, Sonderangebote und kostenlose Einladungen zu conjeCT Events zu.

\* Pflichtfeld

Registrieren

**Technischer Support**

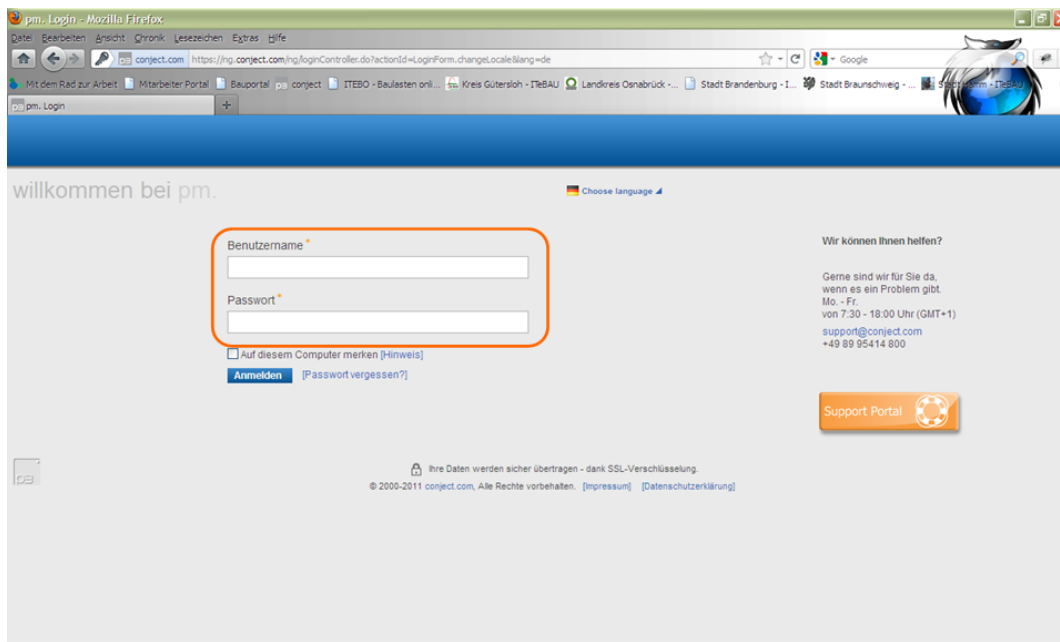
**Deutschland**  
Mo-Fr: 7:30 - 18:00 Uhr (CET)  
Tel. +49 (0)89 95414 800  
support@conjeCT.com

**Österreich**  
Mo-Do: 9:00-17:00 Uhr (CET)  
Fr: 9:00-15:00 Uhr (CET)  
Tel. +43 1 890 83 21 30  
support-austria@conjeCT.com

Support Portal

Geben Sie Benutzername (kann später nicht mehr geändert werden) sowie Passwort (1) ein [Erläuterungen beachten (2)] und füllen die Zeile unter der grau hinterlegten Buchstabenreihe mit selbiger (3) aus. Markieren Sie die beiden obersten Kästchen bzgl. AGB etc. und schließen die „Registrierung“ (4) ab. Sie sind nun in der Plattform registriert und können sich mit Ihrem Benutzernamen und Passwort in die Plattform einwählen.

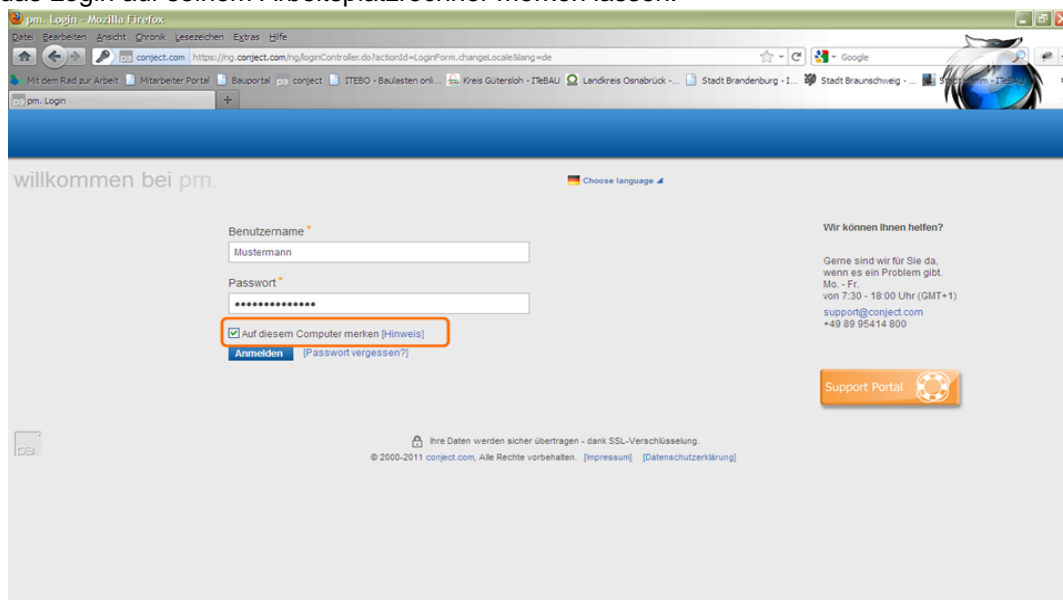
### 3. Aufruf der Bauplattform



Rufen Sie die Bauplattform im Internet unter: <https://ng.conject.com> auf und melden Sie sich mit ihrem Login (Benutzername und Passwort) in der Plattform an (über den Aktivierungslink in der E-Mail öffnet sich diese Seite automatisch).

#### 3.1. Login merken

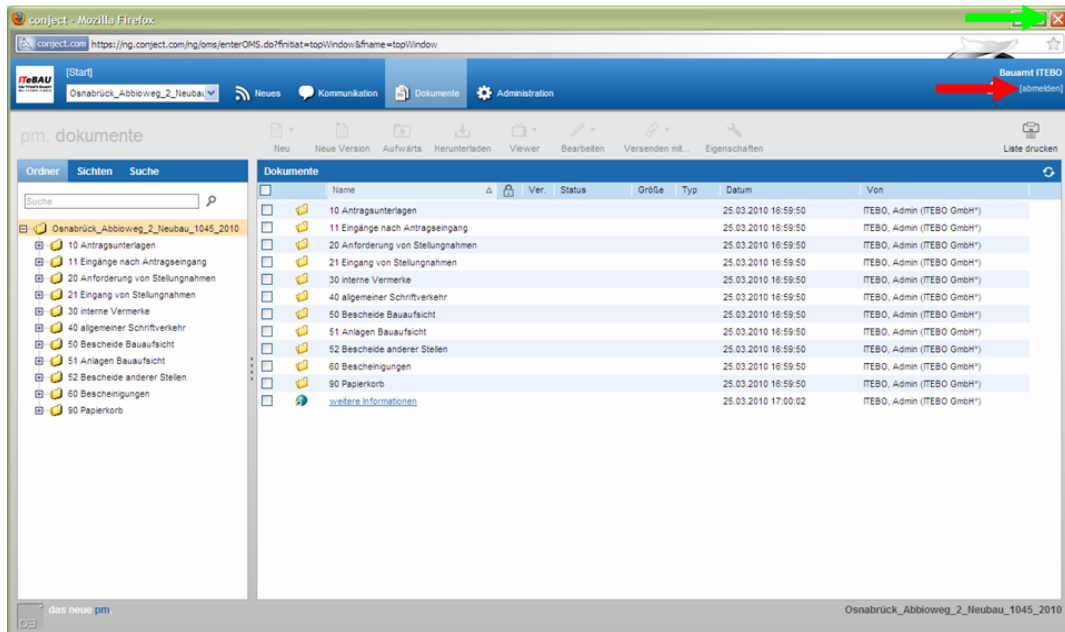
Um das mindestens einmalige Einwählen am Tag, um den ersten Projektraum zu öffnen, zu umgehen, kann man sich das Login auf seinem Arbeitsplatzrechner merken lassen.



Hierzu beim Login, nach Angabe des Benutzernamens und Passworts den Haken bei "Auf diesem Computer merken" setzen.

Bei jedem weiteren Aufruf der conject-Plattform sind Sie nun immer direkt im Projektraum, ohne sich erneut anmelden zu müssen. Auch wenn Sie sich am nächsten Tag wieder in die Plattform einloggen möchten, brauchen Sie Benutzername und Passwort nicht erneut eingeben. Beim Aufruf der Plattform sind sie sofort in ihrem Account angemeldet.

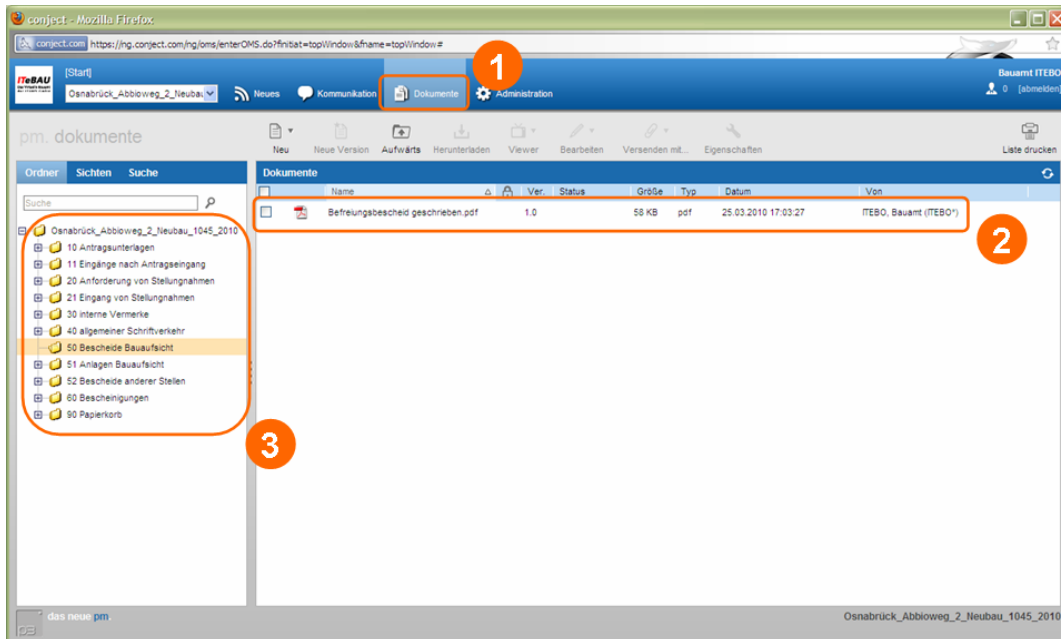
**ACHTUNG:** Wenn Sie diese Einstellung vorgenommen haben müssen Sie darauf achten, ihre Projekträume **nicht** über “abmelden” zu verlassen, da ansonsten das Merken des Logins wieder gelöscht wird und Sie sich beim nächsten Aufruf erneut anmelden müssen!



Schließen Sie Projekträume dann immer über das “Windows-Fenster-Schließen-Symbol” (siehe **grüner Pfeil**) und **nicht** über “abmelden” (siehe **roter Pfeil**)!

#### 4. Aufruf von Dokumenten in der Plattform

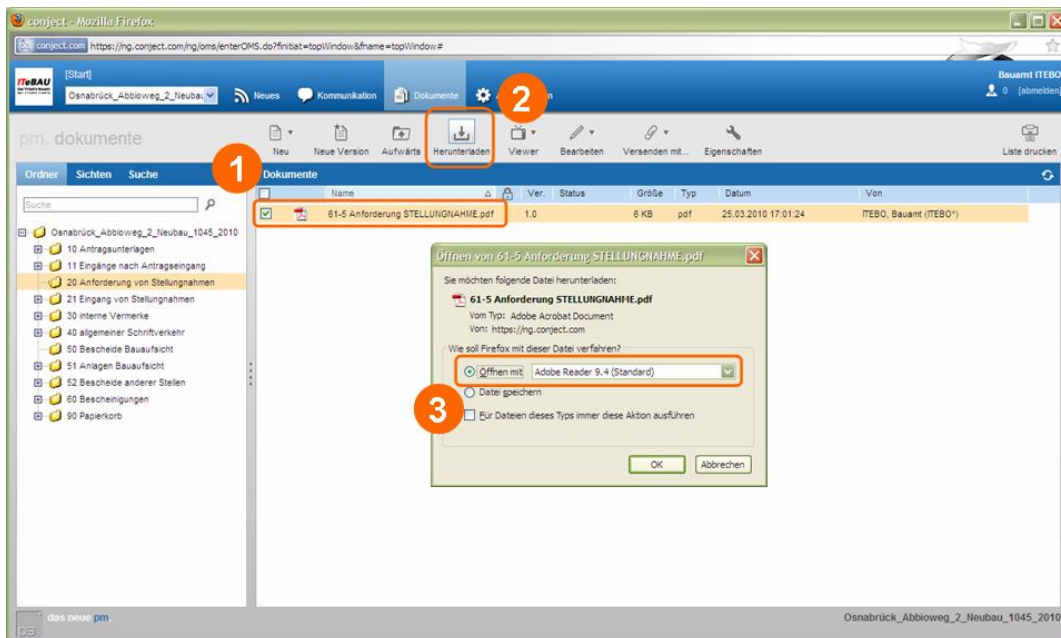
Innerhalb der Bauplattform werden alle Dokumente in einer übersichtlichen Ordnerstruktur dargestellt.



Über 'Dokumente' (1) kommen Sie in die Dokumentenansicht des Projektraumes. Hier sind die eingestellten Dokumente (2) in einer übersichtlichen Struktur angezeigt (3).

#### 5. Dokument betrachten/herunterladen

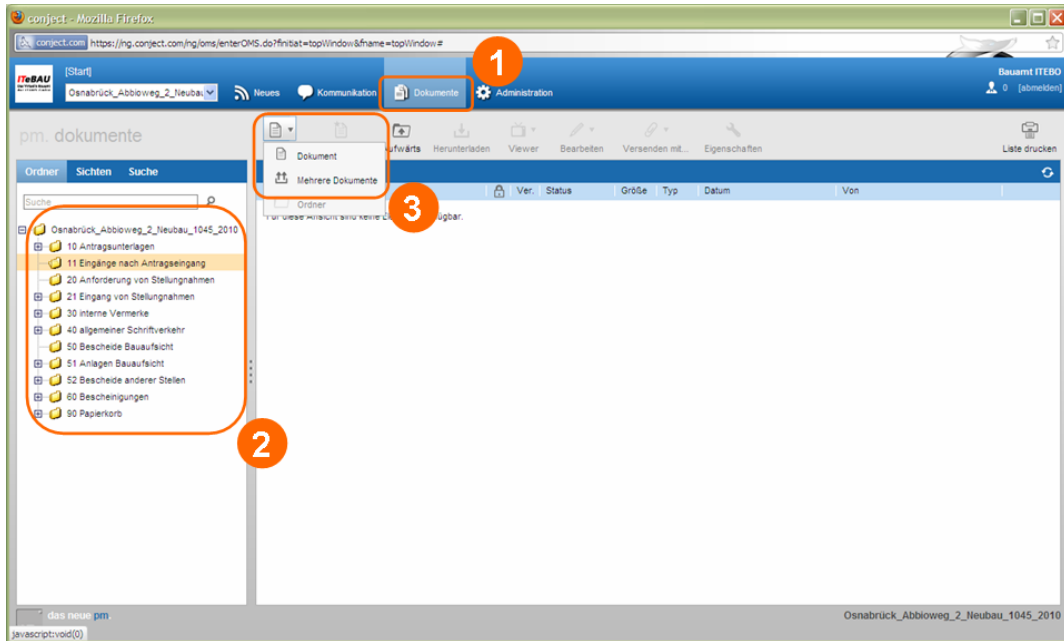
Um sich Dokumente anzusehen können diese sehr schnell heruntergeladen und betrachtet werden.



Über die Ordnerstruktur das Dokument, das betrachtet werden soll, anwählen (1). Dann über die Schaltfläche 'Herunterladen' (2) das Dokument speichern oder im Acrobat Reader öffnen (3). Die Dokumente können alternativ auch durch direktes Anklicken geöffnet werden!

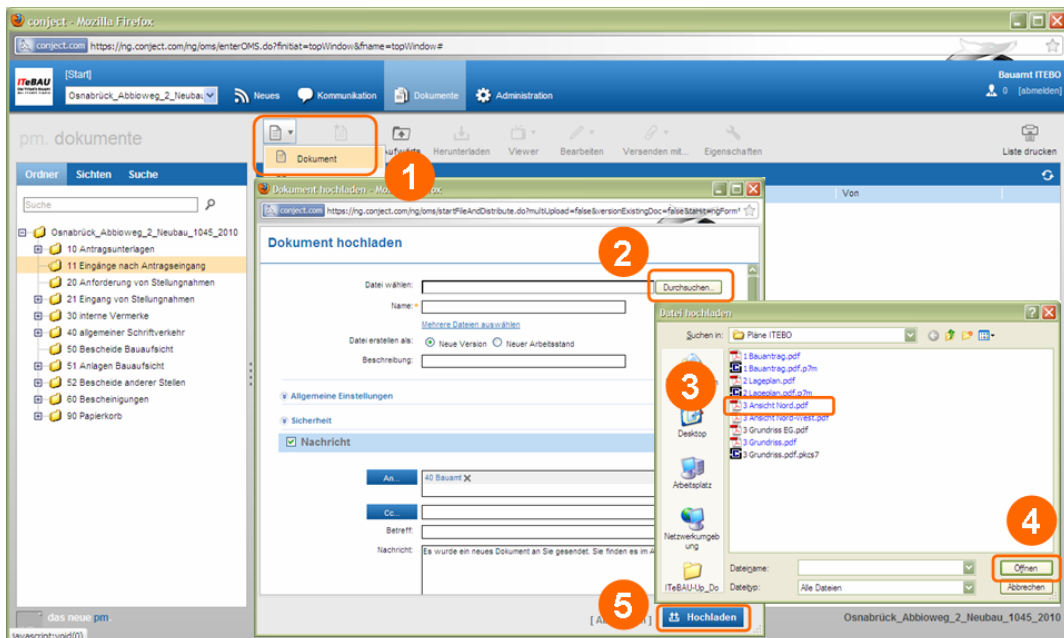


## 6. Dokument hochladen



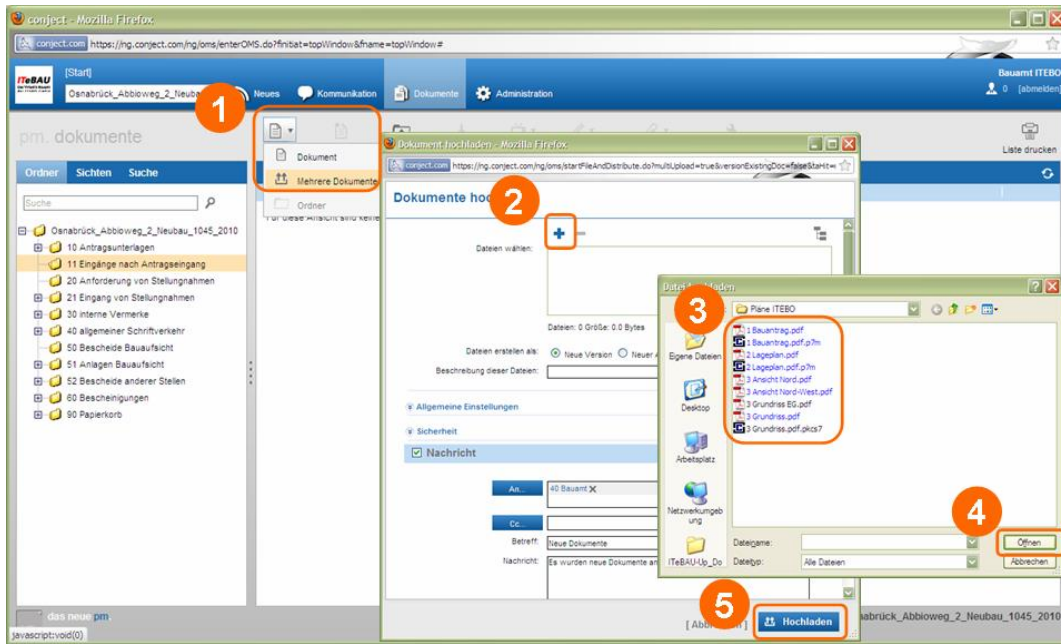
Wechseln sie über die Dokumentenstruktur (1) in den Ordner „Antragsunterlagen“ (2). Über die Schaltfläche „Neu“ (3) haben Sie die Möglichkeit ein einzelnes Dokument oder mehrere Dokumente gleichzeitig hochzuladen. Vergewissern sie sich vorher, ob die Dokumente mit der richtigen Bezeichnung versehen wurden.

### 6.1. Einzelnes Dokument hochladen



Nach Auswahl „Neu > Dokument“ (1) haben sie die Möglichkeit, ein einzelnes Dokument hochzuladen. Es öffnet sich eine Maske: Klicken sie auf „Durchsuchen“ (2) und wählen mit dem Explorer (3) das Dokument aus. Wählen Sie anschließend „Öffnen“ (4) und „Hochladen“ (5).

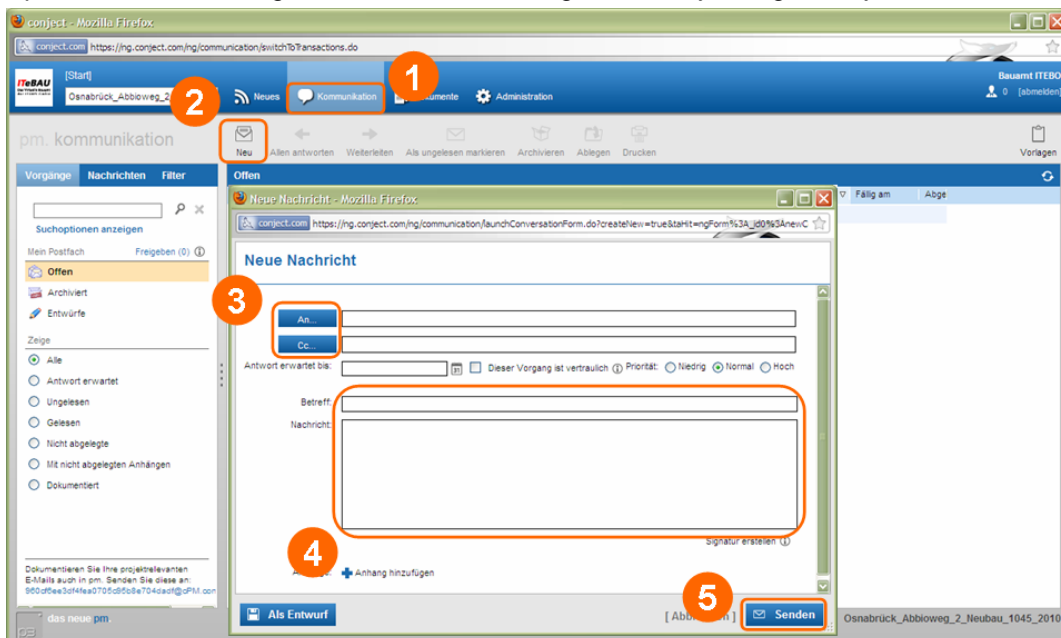
## 6.2. Mehrere Dokumente hochladen (Java erforderlich!)



Wählen Sie „Neu > mehrere Dokumente“ (1) haben Sie die Möglichkeit, mehrere Dokumente gleichzeitig hochzuladen. Es öffnet sich eine Maske: Klicken Sie auf „+“ (2) und wählen mit dem Explorer (3) die Dokumente aus. Wählen Sie anschließend „Öffnen“ (4) und „Hochladen“ (5).

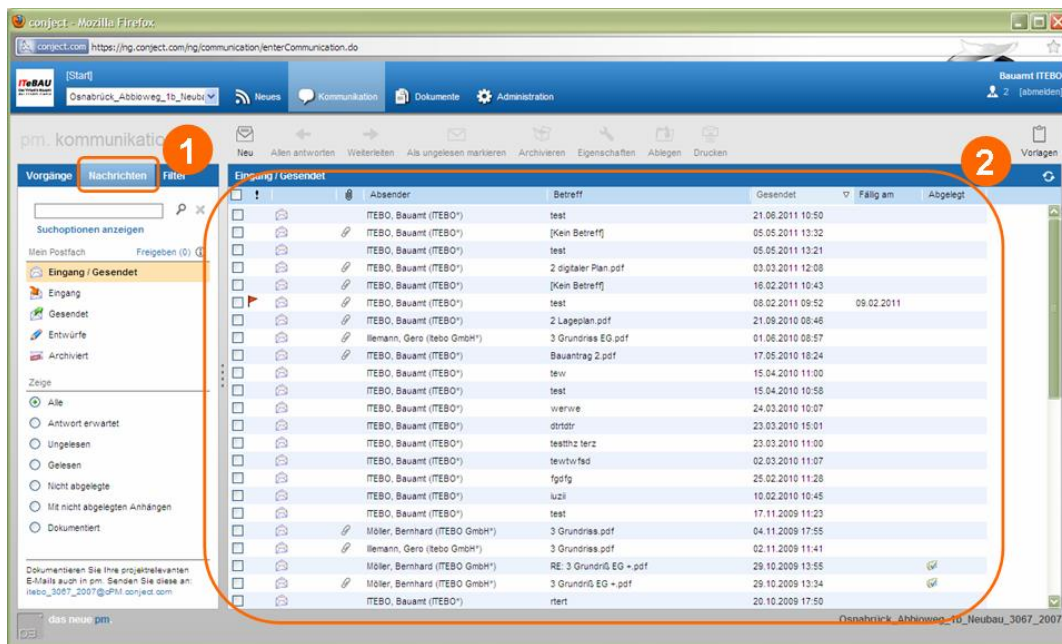
## 7. Kommunikation

Die Kommunikation zum Antragsverfahren, erfolgt über die Plattform. Über den Eingang neuer Beiträge werden Sie per Mail benachrichtigt und können die Beiträge dann im jeweiligen Projektraum aufrufen.

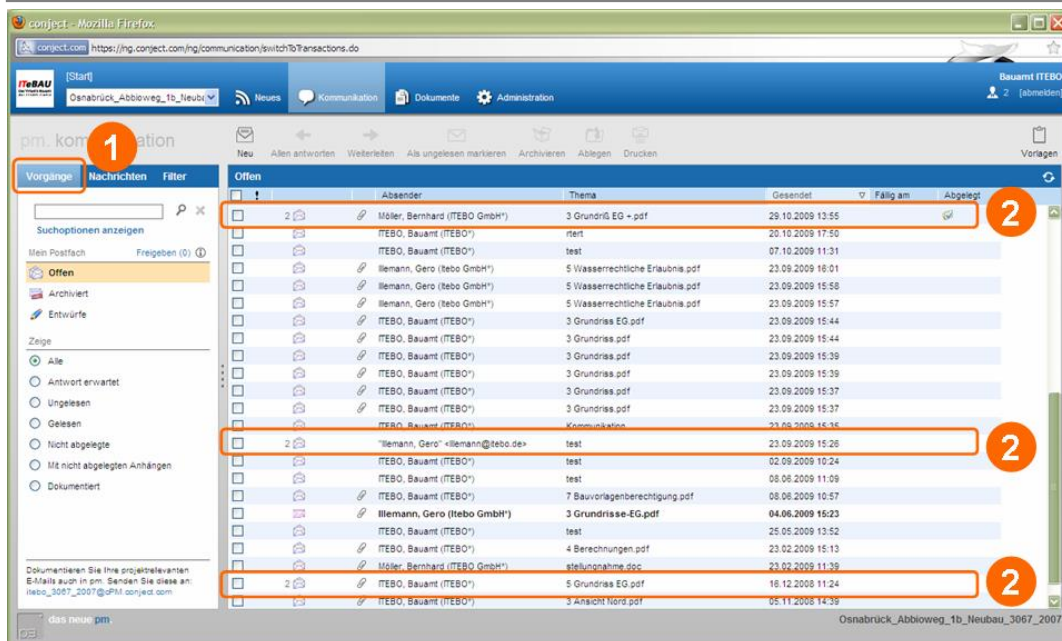


Mit dem Icon 'Kommunikation' (1) in die Kommunikation wechseln und die Nachricht über Schaltfläche 'Neu > Nachricht' (2) starten. Empfänger aus der Liste 'An/Cc' auswählen (3), eine Nachricht mit Betreff verfassen (4) und über den Button 'senden' (5) verschicken. Die Empfänger erhalten eine Benachrichtigung per Mail über die neue Nachricht. Es können auch Anlagen an Nachrichten gehängt werden. *Beispiel: Wurden alle Antragsunterlagen auf die Plattform geladen, sollten die Empfänger aus der Liste 'An' (3) 40 Bauamt **und** Bauamt, Gemeinde (Name der Gemeinde) gewählt werden.*

In der Kommunikation lassen sich die Nachrichten in verschiedenen Ansichten nach „einzelnen Nachrichten“ und nach kompletten Vorgängen anzeigen.



Über die Anzeige „Nachrichten“ (1) sehen Sie alle Nachrichten in einer zeitlichen Chronologie angezeigt (2).



Über die Anzeige „Vorgänge“ (1) werden zusammengehörige Nachrichten in einer Art Konversation zusammengefasst dargestellt. Sie erkennen dies daran, dass vor der Nachricht eine Zahl steht, welche die Anzahl der einzelnen Nachrichten zu diesem Thema anzeigt (2). Wenn sie die Nachricht anklicken, werden alle Nachrichten zusammen in einer Ansicht dargestellt.

### 8. Auskunft

Innerhalb des Projektraumes steht ein Informationslink zur Verfügung, über den man eine Web-Auskunft aufrufen und sich einen Überblick zum Stand des Verfahrens verschaffen kann. Hier können allgemeine Informationen zu den Beteiligten sowie Informationen zur Vollständigkeit der Unterlagen etc. und dem Verfahrensstand insgesamt abgerufen werden.